



中央病院  
Ehime Prefectural  
Central Hospital



今治病院  
Ehime Prefectural  
Imabari Hospital



南宇和病院  
Ehime Prefectural  
Minamiuwa Hospital



新居浜病院  
Ehime Prefectural  
Niihama Hospital



大好きな愛媛の、  
大好きな看護師へ。



最新の採用情報や申し込みはこちらから!

愛媛県立病院採用サイト

愛媛県立病院 採用

検索

<https://recruit.eph.pref.ehime.jp/nurse/>

Ehime  
Nurses



お問い合わせ先

愛媛県公営企業管理局総務課

〒790-0012 愛媛県松山市湊町4丁目4番地1 伊予鉄本社ビル2階

TEL 089-912-2790



中央病院

〒790-0024  
松山市春日町83  
TEL 089-947-1111



今治病院

〒794-0006  
今治市石井町4丁目5-5  
TEL 0898-32-7111



南宇和病院

〒798-4131  
南宇和郡愛南町城辺甲2433-1  
TEL 0895-72-1231



新居浜病院

〒792-0042  
新居浜市本郷3丁目1-1  
TEL 0897-43-6161



## Ehime Prefectural Hospitals Recruiting Guide 2025



# Ehime Nurses

## 大好きな愛媛の、 大好きな看護師へ。

はじめての予防接種でわけもわからず泣いた日  
高熱にうなされて担ぎ込まれた年の瀬の深夜  
母が入院し、さみしくてたまらなかった秋の夜  
そして弟が生まれた朝  
一人で入院中の友だちのお見舞いに行った午後  
大切な大会の前に怪我をして涙が止まらなかった初夏の夕方  
大好きだった祖母が天国に旅立ったあの春のおわり

いつもそこには、強くて優しい眼差しの看護師がいた。  
私の人生の様々な節目に、寄り添い、  
励ましてくれた大好きな看護師がいた。

つらいことも、苦しいことも、悲しいことも、  
乗り越えられたから、私はいま笑えている。

大好きな愛媛の、大切な笑顔を守りたい。  
だから私は、この愛媛で、看護師になりたかった。

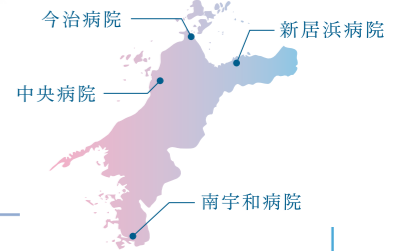
### 愛媛県立病院 看護部の理念

愛媛県立病院看護部は県民の皆様の人権を尊重し、  
社会環境の変化や医療の進歩に対応した、  
安全で信頼される質の高い看護を提供します。

## INDEX

◆ 各県立病院の紹介	03
◆ 新人看護師インタビュー	05
◆ 先輩看護師インタビュー	07
◆ 看護師の1日／新人看護師の1年	09
◆ 看護職員研修制度	11
◆ スキルアップ支援	12
◆ 愛媛県立病院の医療の特徴	13
◆ 認定看護師・専門看護師・ 認定看護管理者について	14
◆ 勤務条件・待遇	15
◆ 福利厚生	16
◆ FAQ／採用実績	17





### 中央病院

充実した医療設備×ゆとりの療養環境×災害に強い機能で、地域医療の要としての役割を果たします。

#### 診療科目

- |              |            |              |
|--------------|------------|--------------|
| ● 内科         | ● 外科       | ● 皮膚科        |
| ● 呼吸器内科      | ● 呼吸器外科    | ● 泌尿器科       |
| ● 循環器内科      | ● 心臓血管外科   | ● 産婦人科       |
| ● 消化器内科      | ● 消化器外科    | ● 眼科         |
| ● 血液内科       | ● 乳腺・内分泌外科 | ● 耳鼻咽喉科      |
| ● 糖尿病・内分泌内科  | ● 小児外科     | ● リハビリテーション科 |
| ● 腎臓内科       | ● 整形外科     | ● 放射線科       |
| ● 脳神経内科      | ● 脳神経外科    | ● 病理診断科      |
| ● 漢方内科       | ● 形成外科     | ● 救急科        |
| ● 新生児内科      | ● 精神科      | ● 麻酔科        |
| ● ペインクリニック内科 | ● 小児科      | ● 歯科         |

#### 主な指定状況等

- |                 |                |
|-----------------|----------------|
| ・ 高度救命救急センター    | ・ 基幹災害拠点病院     |
| ・ 総合周産期母子医療センター | ・ 救急告示病院       |
| ・ PET センター      | ・ 臨床研修病院       |
| ・ 地域医療支援病院      | ・ へき地医療拠点病院    |
| ・ 愛媛大学関連教育病院    | ・ 地域がん診療連携拠点病院 |



所在地 | 〒790-0024  
愛媛県松山市春日町 83  
連絡先 | 089-947-1111  
診療科数 | 33 診療科  
病床数 | 827 床

中央病院  
看護部ページへ



### 今治病院

圏域内最大規模の医療機関として、総合的かつ専門的な診療を行っています。

#### 診療科目

- |             |          |              |
|-------------|----------|--------------|
| ● 内科        | ● 外科     | ● 産婦人科       |
| ● 呼吸器内科     | ● 心臓血管外科 | ● 眼科         |
| ● 循環器内科     | ● 消化器外科  | ● 耳鼻咽喉科      |
| ● 消化器内科     | ● 整形外科   | ● リハビリテーション科 |
| ● 血液内科      | ● 脳神経外科  | ● 放射線科       |
| ● 糖尿病・内分泌内科 | ● 精神科    | ● 小児科        |
| ● 脳神経内科     | ● 皮膚科    | ● 麻酔科        |
| ● 心療内科      | ● 泌尿器科   |              |

#### 主な指定状況等

- ・ 地域周産期母子医療センター
- ・ 災害拠点病院
- ・ 救急告示病院
- ・ 臨床研修病院
- ・ へき地医療拠点病院



所在地 | 〒794-0006  
愛媛県今治市石井町 4 丁目 5-5  
連絡先 | 0898-32-7111  
診療科数 | 23 診療科  
病床数 | 270 床

今治病院  
看護部ページへ



### 南宇和病院

主に南宇和郡愛南町を診療圏域としており、同圏域内で唯一、総合的な機能を有する中核病院です。

#### 診療科目

- |             |         |              |
|-------------|---------|--------------|
| ● 内科        | ● 整形外科  | ● 眼科         |
| ● 呼吸器内科     | ● 脳神経外科 | ● 耳鼻咽喉科      |
| ● 循環器内科     | ● 小児科   | ● リハビリテーション科 |
| ● 消化器内科     | ● 皮膚科   | ● 放射線科       |
| ● 糖尿病・内分泌内科 | ● 泌尿器科  | ● 麻酔科        |
| ● 外科        | ● 産婦人科  |              |

#### 主な指定状況等

- ・ 救急告示病院
- ・ 臨床研修病院
- ・ へき地医療拠点病院



所在地 | 〒798-4131  
愛媛県南宇和郡愛南町城辺甲 2433-1  
連絡先 | 0895-72-1231  
診療科数 | 17 診療科  
病床数 | 199 床

南宇和病院  
看護部ページへ



### 新居浜病院

2023年2月にグランドオープン。  
働きやすさへ配慮した配置等の環境が整っています。

#### 診療科目

- |             |              |
|-------------|--------------|
| ● 内科        | ● 脳神経外科      |
| ● 呼吸器内科     | ● 小児科        |
| ● 循環器内科     | ● 皮膚科        |
| ● 消化器内科     | ● 泌尿器科       |
| ● 血液内科      | ● 産婦人科       |
| ● 糖尿病・内分泌内科 | ● 眼科         |
| ● 外科        | ● 耳鼻咽喉科      |
| ● 呼吸器外科     | ● リハビリテーション科 |
| ● 心臓血管外科    | ● 放射線科       |
| ● 消化器外科     | ● 救急科        |
| ● 整形外科      | ● 麻酔科        |

#### 主な指定状況等

- ・ 救命救急センター
- ・ 臨床研修病院
- ・ 地域周産期母子医療センター
- ・ 救急告示病院
- ・ 災害拠点病院
- ・ へき地医療拠点病院



所在地 | 〒792-0042  
愛媛県新居浜市本郷 3 丁目 1-1  
連絡先 | 0897-43-6161  
診療科数 | 22 診療科  
病床数 | 208 床

新居浜病院  
看護部ページへ



# Interview 新人看護師インタビュー

やりがいを見つけられる職場で  
一歩ずつ成長できる



#助産師 #新人看護師

インタビュー  
全文はWebで  
チェック!



オフタイムの  
様子は  
こちらから!



愛媛県立中央病院

A.K さん (2022年入職)

## Q1 愛媛県立中央病院を志望した理由は何ですか？

高校生の頃、家族が県立病院に入院した際に、担当してくれた看護師さんが優しくたと聞き、印象に残っていたことが最初のきっかけです。また、学生の頃に実習させていただいた際に、看護師さんの働いている姿や患者さんと接する姿を見てとても憧れを持ち、中央病院で働きたいと強く思うようになりました。

## Q2 今までで一番印象に残っていることは？

分娩介助を行った患者さんにバースレビューを行う際に、「本当にありがとうございました。」と感謝していただけたときです。そして退院前にお手紙をいただいたことが特に印象に残っています。私にとってその手紙は宝物であり、たまに見返すことで辛いことがあっても頑張ろうと思える原動力になっています。

## Q3 今後の目標を教えてください。

アドバンス助産師を取得することが目標です。自律して標準的な助産ケアを提供できる能力を養い、妊娠期から産後まで、継続して看護する力を身につけることで、女性の一生をサポートできる助産師になりたいと思っています。



日々、この職でしかできない  
貴重な経験を積んでいます



#手術看護師 #新人看護師

インタビュー  
全文はWebで  
チェック!



オフタイムの  
様子は  
こちらから!



愛媛県立今治病院

R.M さん (2024年入職)

## Q1 入職してステップアップできたことはどんなことですか？

最初の頃はできないことだらけで、病態生理や術式の理解、手術の流れについていくことが難しく悩んでいました。しかし、日々学びを深めて振り返り、少しずつ積み重ねることで1人で器械出しを担当できるようになりました。手術に携われているからこそ専門的な知識や技術を磨くことができていると実感します。

## Q2 仕事のどんなところにやりがいを感じますか？

手術を終えた時に患者さんや家族の方からいただいた「ありがとうございました」という言葉で、心が温かくなり、自分自身が救われたことがあります。看護師としてここに立つことができよかったと感じられるその瞬間、そして毎日新たな出会いがあることにやりがいを感じています。



## Q3 看護師を目指す方へメッセージをお願いします。

人生は経験してみないとわからないことだらけです。看護師という職も、人それぞれ個性があることで、色々な看護の形が生まれます。自分らしさはそのまま、専門職としての誇りを胸に「看護とは何か」を考え続けることが大切だと思います。

地域医療とはなにか、多職種連携の  
大切さが理解できる病院です



#外来看護師 #U・Iターン #ママさん看護師

インタビュー  
全文はWebで  
チェック!



オフタイムの  
様子は  
こちらから!



愛媛県立南宇和病院

Y.K さん (2022年入職)

## Q1 愛媛県立南宇和病院を志望した理由は何ですか？

別の病院で7年間勤務し、出産を経てフルタイムでの復帰を考え始めたとき、地元の南宇和病院が思い浮かびました。祖母の退院後、何度も話し合い、在宅で過ごすにはどのような職種が必要か、社会資源は何か必要なのかを一生懸命考えて下さっている事を知り、少しでも地元の医療に貢献したいと考え志望しました。

## Q2 現在配属されている部署について教えてください。

内視鏡、放射線科に配属されています。最初は機械に慣れることのほか、医療機器業者との連携や検査の補助など、覚えるのが大変でしたが、今では楽しく業務ができています。また、今までは検査・処置後の看護をしてきましたが、どのように処置が行われていたのかを知ることで、自身のステップアップにもなっています。

## Q3 今後の目標を教えてください。

内視鏡・放射線科看護師としてより知識・技術を深めることで、自身のスキルアップに繋がっていきたくです。また、検査のない日は内科外来の勤務をしており、継続看護を通して関わることもできるため、病棟とは違った視点から看護を深めたいです。



愛媛県立新居浜病院

E.A さん (2024年入職)

## Q1 愛媛県立新居浜病院を志望した理由は何ですか？

祖母が入院している際に寄り添ってくださった看護師の姿に憧れ、看護師を目指すようになりました。学びを深めていく中で、生まれ育った愛媛県の看護師として、地域医療に貢献したいと考え、新居浜病院を志望しました。また、教育体制が整備されており、基礎からしっかりと学べることも、志望理由のひとつです。

## Q2 現在配属されている部署について教えてください。

急性期混合病棟で勤務しています。多数の診療科の患者さんが入院されるため、幅広い知識が必要です。学習しなければならないことは多いですが、日々の業務を通して学びを深め、技術を身につけています。患者さんが1日でも早く回復出来るように様々な職種の職員と協働し、一人ひとりに合わせた支援を提供しています。



## Q3 教育体制はどうですか？

研修では、看護師だけでなく医師や薬剤師、理学療法士等の方を講師として、幅広く知識や技術を習得することができます。また、研修内で同期と話す機会も多く、お互いの近況報告などを話すことで、リフレッシュにつながっています。

様々な学びを通して  
スキルアップができます!



#病棟看護師 #新人看護師

インタビュー  
全文はWebで  
チェック!



オフタイムの  
様子は  
こちらから!



# Interview 先輩看護師インタビュー

みんなで協力して、楽しく、  
素敵な看護を実現させましょう



#フライトナース #認定看護師

インタビュー  
全文はWebで  
チェック!



オフタイムの  
様子は  
こちらから!



愛媛県立中央病院

T.M さん (2014年入職)

**Q1** 看護師を目指そうと思ったきっかけや理由を教えてください。

子どもの頃は、曾祖母・祖父と一緒に住んでいてお年寄りの存在が身近であったこと、介護が生活の一部であった影響が大きいと思います。このような家庭環境から、いつしか高齢者と関わる仕事をしたいと思うようになり、姉が看護師になったことがきっかけで、看護師を目指しました。

**Q2** 看護師のやりがいや魅力は?

患者さんのために良い看護ができたときです。私が所属している救命 ICU は医師やリハビリスタッフなど多職種とも関わります。全員で協力してチーム医療を実現することは、救命 ICU の醍醐味であり大きな魅力です。自分が看護師としてだけでなく人間として成長できることは救命 ICU 看護のやりがいです。

**Q3** 看護師を目指す方へ  
メッセージをお願いします。

「できる看護師」とは、知識がある人ではありません。他人への思いやりや、協調性、コミュニケーション力、倫理観、忍耐力、自分を内省する力など内面的なことも必要だと思います。多様性を受け入れ、みんなで成長し、できる看護師を目指しましょう。



愛媛県立今治病院

Y.W さん (2015年入職)

**Q1** 病院や職場の雰囲気はどのようなですか?

入職当時から先輩や同僚・同期に恵まれており、人間関係もとてもよく働きやすいです。わからないことも聞きやすく、丁寧に教えてくださる先輩方のおかげで楽しい新生活を送った記憶があります。また、病棟のスタッフの雰囲気もよく、毎日笑顔で楽しく働いています。

**Q2** 今まで仕事をしてきて特に印象に残ったことは何ですか?

能登半島地震の際に DMAT 隊員として出動した時のことです。今の幸せを再認識すると同時に、被災時に病院機能を維持することの重要性を実感しました。現地では診療の補助等を行い、外来を再開することができました。また、私たちの撤退後に、ライフラインの復旧を知らせてくれたことも嬉しかったです。



**Q3** 仕事のどんなところに  
やりがいを感じますか?

患者さんから「ありがとう」という言葉をいただく時に、この仕事を選んでよかったなと感じます。もちろん良くなって退院される患者さんばかりではありませんが、回復し無事退院される患者さんの姿を見ると、この仕事を選んで良かったと心から思えます。

患者さんの笑顔や「ありがとう」に  
癒され、やりがいを感じます



#DMAT 隊員 #認定看護師

インタビュー  
全文はWebで  
チェック!



オフタイムの  
様子は  
こちらから!



失敗を恐れることなく、  
困難な現実にも立ち向かう挑戦心を



#病棟看護師 #ママさん看護師 #転職経験者

インタビュー  
全文はWebで  
チェック!



オフタイムの  
様子は  
こちらから!



愛媛県立南宇和病院

Y.M さん (2020年入職)

**Q1** 愛媛県立南宇和病院の魅力は何ですか?

南宇和病院は、県立病院という安心感に加え、救急外来を備えていることから、地域にとって欠かせない存在です。また、地元出身の看護師も多く、地域の特性や環境に合わせたコミュニケーションや対応を行うことができます。田舎ならではのほのぼのとした環境で、人間関係も穏やかな、笑顔あふれる職場です。

**Q2** 仕事をするにあたって心掛けていることは何ですか?

患者さんへの丁寧な対応と接遇を日々心がけています。入院患者さんの高齢化が進む中で、近年は認知症の患者さんも増加しています。そのため、患者さんへの挨拶や話し方に気を付けるのはもちろん、目線の合わせ方や声のトーン、優しく触れることなど、患者さんに寄り添う姿勢を大切にしています。

**Q3** 学生の皆さんにメッセージや  
アドバイスをお願いします。

県立病院には様々な職種の職員がいて、知識や経験の幅を広げることが可能です。また、各自のペースに合わせた教育を行うなど、教育体制もしっかりしており、安心して経験を積むことができます。みなさんと共に働ける日を楽しみにしています。



愛媛県立新居浜病院

M.K さん (2021年入職)

**Q1** 愛媛県立新居浜病院を志望した理由は何ですか?

以前は他の病院で働いていましたが、スキルアップのために転職を決意しました。学生時代から急性期看護に興味があった中で、新居浜病院は地域の中核病院として機能し、三次救急も担っているため魅力的でした。また、子育てをしながら働くことを考え、福利厚生もしっかりしている愛媛県立病院を志望しました。

**Q2** 仕事をするにあたって心掛けていることはありますか?

術前・術後訪問や、麻酔導入までの時間を大切にして、患者さんに笑顔で接し、手術の分かりやすい説明を心掛けています。また、器械出し・外回りでは、自分の動きひとつでも手術時間に影響が出ることを意識し、事前学習を行い、手術の際は進行状況に応じて早めに行動することも心掛けています。



**Q3** 教育体制はどのようなですか?

ラダーに応じた教育プログラムがあるので、キャリアに合わせて研修に参加し知識や技術を習得することができます。また、部署では、手術映像や手順書に沿って、先輩が丁寧に教えてくださるので、安心して手術に臨むことができます。

ぜひ愛媛県立病院で  
私たちと一緒に働きましょう



#手術看護師 #ママさん看護師 #転職経験者

インタビュー  
全文はWebで  
チェック!



オフタイムの  
様子は  
こちらから!



# One day 看護師の1日

病棟看護師の一例（中央病院の事例）を紹介します。  
ぬくもりのある質の高い看護を提供できるよう、  
スタッフで助け合いながら頑張っています！



お昼ご飯の前に  
血糖を測らせて  
もらいます。



寒い不是吗？  
きれいにさせて  
頂きますね。

8:30 9:00 10:00 11:00 11:30 12:00 昼休み 13:00 14:00 16:00 16:30 17:15

- 8:30 情報収集、申し送り、カンファレンス
- 9:00 受け持ち挨拶、環境整備、検査や手術の準備・搬送
- 10:00 患者ラウンド（バイタルチェックと観察）、点滴準備・実施、退院患者の対応
- 11:00 入院患者の対応、看護ケア
- 11:30 血糖測定、インスリン注射
- 12:00 配膳、食事介助
- 昼休み 交替で休憩（1時間）
- 13:00 下膳、与薬
- 14:00 検査や手術の準備・搬送、患者ラウンド（バイタルチェックと観察）
- 16:00 看護ケア、看護記録
- 16:30 申し送り
- 17:15 日勤終了



ラウンド前に患者さん  
の状態や指示を確認して先輩と情報を共有します。



先輩と一緒に確認しながら行います。



お待たせしました！  
お昼ご飯です。

## ユニフォーム2色制

働き方改革の一環として、日勤帯をホワイト、夜勤帯をダークブルーと色分けする取組みを始めました。勤務時間を一目でわかるようにすることで、時間外労働の縮減につながっています。



# One year 新人看護師の1年

看護師としての  
基盤を築く第一歩！

医療チームの一員としての  
役割を理解する。

看護の新たな視点を得る貴重なチャンス！  
日々の実践を通じて、専門性を高める成長の時期です。

自身の成長の確認と  
新たなステップへの準備。

病院に慣れよう

基本的な知識・技術を知ろう

視野を広げよう

1年間を振り返ろう

4月 5月 6月

7月 8月 9月

10月 11月 12月

1月 2月 3月

- 辞令交付式
- オリエンテーション
- 新人1期研修
- 新人2期研修（～8月）
- 新規採用看護職員研修
- 新人会
- グループワークやレクリエーションを通して、情報共有や日頃の疑問解決を行います。
- カウンセリング
- シャドー夜勤
- 先輩の行動をシャドウイングしながら、夜勤の流れを体験します。

- 新人会
- シミュレーション研修
- 新人会

- 新人3期研修（～12月）
- リフレッシュ研修
- カウンセリング（～11月）
- 新人会
- ローテーション研修

- 新人4期研修
- 新人会



新人2期研修



新規採用看護職員研修



シャドー夜勤



シナリオシミュレーション



移乗・移動援助



注射演習



注射演習



新人3期研修



ローテーション研修



リフレッシュ研修



新人4期研修



仲間と1年間頑張りました！

# Ladder 看護職員研修制度

キャリアラダーに応じた教育プログラムにより、基礎から専門までキャリアに応じた知識・技術を習得できます。

## 愛媛県立病院看護職員研修合同研修体系

下表では、列方向にキャリアラダーのレベルを、行方向に4つの力（倫理、看護実践能力、組織的役割遂行、自己教育・研究）を示しています。

ラダー	ラダーⅠ 新人	ラダーⅡ 一人前	ラダーⅢ 中堅	ラダーⅣ 達人	ラダーⅤ 匠
<b>定義</b>	職業人としての自覚を持ち、指導を受けながらマニュアルに沿って実践する。	病院における自己の役割が自覚でき、自立して標準的な看護を実践し、メンバーシップを発揮する。	自己の能力が客観的に評価でき、多職種と協働し、個別的な看護を実践するとともに、リーダーシップを発揮する。	看護の専門性を高め、熟練した看護を実践し、チーム医療を推進する。	チーム医療の要となり、看護の質を追求し、創造的にリーダーシップを発揮する。
<b>倫理</b>	公務員として行動する力 看護専門職として行動する力	●新規採用看護職員研修 ●リフレッシュ研修	●2年目看護職員リフレッシュ研修	●中堅看護職員研修 (IIクリア11年目以上・隔年)	
<b>看護実践能力</b>	ニーズをとらえる力 ケアする力 協働する力 意思決定を支える力	●新人基礎 (各病院) ●新人基礎 (各病院) ●新規採用看護職員研修 ●新人基礎 (各病院)	●フィジカルアセスメントⅠ (基礎編) ※ ●看護過程の展開Ⅰ (基礎編) ●入退院支援	●フィジカルアセスメントⅡ (症例編) ●中範囲理論 ●看護過程の展開Ⅱ (実践編)	●フィジカルアセスメントⅡ (症例編) ●中範囲理論 ●意思決定支援
<b>合同研修</b>	チームを運営する力	●新規採用看護職員研修 ●リフレッシュ研修	●2年目看護職員リフレッシュ研修	●マネジメントⅠ (リーダーシップ)	●意思決定支援
<b>組織的役割遂行</b>	教え育む力 創造し改善する力 組織の使命を理解し行動する力		●2年目看護職員リフレッシュ研修	●マネジメントⅠ (リーダーシップ) ●人材育成Ⅰ (教育技法を学ぶ)	●意思決定支援
<b>自己教育・研究</b>	未来に向けて学ぶ力 経験から学ぶ力 セルフコントロールする力	●リフレッシュ研修 ●新規採用看護職員研修 ●リフレッシュ研修	●2年目看護職員リフレッシュ研修	●中堅看護職員研修 (IIクリア11年目以上・隔年)	●意思決定支援
<b>役割研修</b>	組織役割遂行：教え育む力 組織役割遂行：チームを運営する力・創造し改善する力 組織役割遂行：創造し改善する力			●人材育成Ⅱ (ファシリテーション)	●意思決定支援
<b>公開研修</b>	●災害研修：「院内の災害時ケア」「災害時拠点病院の役割とリーダーシップ」(2日連続研修) ●トピックス研修：社会情勢や医療情勢などから、「今知っておきたい知識」を学ぶ研修			●マネジメントⅡ ●管理者育成研修	

(2025年度版研修体系)

※ フィジカルアセスメント研修：2年目看護師必須の研修  
※ 役割研修：役割を持つ看護師が受講可能

# Skill up スキルアップ支援

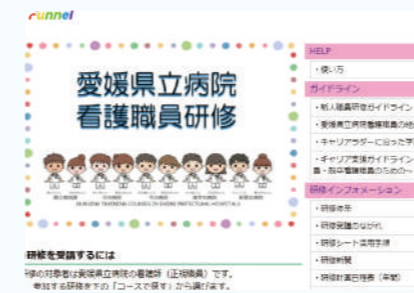
## ナーシングスキル

最新の看護手順を、いつでもどこでもリアルタイムで確認！

ナーシングスキルとは、クラウド上にあるオンラインツールです。インターネット環境があれば（例えばスマートフォンを利用して）、登録者は誰でも、自分の都合に合わせてどこからでも、最新の看護手順がテキスト、画像、動画で確認ができ、時間の有効活用ができます。育児休業中も利用でき、現場感覚を維持しやすく、安心して復帰できます。



- 全病院で利用が可能。全職員で共有！
- どこでもリアルタイムで看護内容を確認！
- PDFで保存も可能！
- 動画や画像も豊富！
- 東京大学 医学部 附属病院監修 (独自カスタマイズ実施)
- 手順チェック等の活用で理解度UP！手順根拠も掲載。



## ファンネル (研修管理システム)

充実した研修プログラムで、あなたの成長をサポートします。

新人から経験豊富なスタッフまで、それぞれのキャリアに応じた研修プログラムを用意しており、ファンネルからの研修申込み、専用シートの入力により、研修受講歴を確認できます。また、教育のガイドラインが閲覧できるため、スキルアップやキャリアアップに向けての計画を立て、研修を受講することができます。県立4病院で共通認識のもとキャリア支援に取り組んでいます。



## 学術活動支援

看護研究を通じて新たな知見を現場へ。

各病院の看護部では、看護研究を通じた知識の深化と実践への応用を積極的に支援しています。看護研究では、個々のテーマに合わせた指導により、初心者から研究経験者まで自信を持って研究に取り組める環境が整備されており、成果を学会や論文として発信することで、看護の発展に貢献できるチャンスも広がります。



## カウンセリング・メンタルサポート

病院外の臨床心理士によるカウンセリングを受けられる制度を設けています。

県立病院では、病院外の臨床心理士によるカウンセリング制度を設けています。新たに社会に出て慣れない事が多くなる新採看護師や独り立ちする採用2年目の看護師を対象に2回の定期カウンセリングを実施するほか、病院職員であれば誰でも利用可能な予約制カウンセリングの機会も設けています。

## シミュレーション機器活用



シミュレーション機器を活用した研修を通じて、安全かつ効果的に看護技術を習得できる環境を整えています。リアルな状況を再現したトレーニングにより、基本的な手技だけでなく、緊急時の対応や判断力を養うことができます。



## 高度救命救急



緊急搬送患者受け入れ



ヘリ内処置

県立病院の高度救命救急医療は、救急医療に特化した専門医療チームの常駐により緊急時に迅速に救急対応できる体制を整えているほか、最新の医療機器による高度な医療を提供しています。中でも県立中央病院と県立新居浜病院では、他の救急医療機関と緊密に連携した広範な医療ネットワークにより、県内の重症救急患者の「最後の砦」として24時間、365日体制で3次救急医療を担っています。

## 周産期医療



NICU(新生児特定集中治療室)



新生児救急車「あいあい号」

県立病院の周産期医療は、周産期に特化した専門医療チームの常駐により、緊急時に迅速かつ適切な対応が可能な体制を整えており、最新の医療機器と高度な技術により、安全で信頼性の高い環境を妊婦さんや新生児に提供しています。特に県立中央病院では、愛媛県の基幹周産期医療施設として県内の全ての周産期医療施設と連携し、リスクが高い妊娠や分娩、超低出生体重児等を24時間体制で受け入れています。

# Features

## 愛媛県立病院の医療の特徴

地域の中核病院として県民医療の充実・向上を図っています。

愛媛県では中央、今治、南宇和、新居浜の4つの県立病院を運営しています。急性期医療の提供に加え、県内屈指の規模を有する県立中央病院では、高度救命救急センターや総合周産期母子医療センター等の設置病院、ドクターヘリ運航の基地病院となっているほか、他の県立病院においても救急医療や周産期医療、災害医療等において地域の中核病院として県民医療の充実・向上を図っています。

## 災害医療(DMAT)



四国 DMAT 合同実働訓練



院内災害訓練

DMAT(災害派遣医療チーム)は医師、看護師、業務調整員等、5名程度で構成され、大規模災害発生時の急性期(概ね48時間以内)に被災地へ駆けつけ、現場活動(患者トリアージや搬送等)や病院支援(患者の治療等)、広域医療搬送(被災地外への患者搬送)等を行います。

現在、県立病院では中央病院に6チーム、今治病院と新居浜病院に2チームずつの計10チームのDMATを配備しています。

## 認定看護管理者



日本看護協会認定看護管理者認定審査に合格し、管理者として極めて優れた資質を持ち、創造的に組織を発展させることができる能力を認められた看護師のことです。

認定看護管理者登録者数 2人

病院	人数
中央	2

# Expert

## 認定看護師・専門看護師・認定看護管理者について

認定看護師・専門看護師・認定看護管理者の資格取得や更新を支援する制度があります。

日々進歩している医療に対応するため、より高度な看護知識など、幅広い知識習得のため、各種研修へ積極的な参加を支援しています。

この中でも認定看護師は、各病院から推薦を受け、選考会議で派遣が決まれば、認定看護師資格取得に集中できるよう、長期研修扱いとして支援され、受講料やその間の給料、旅費は保証されます。

## 認定看護師

認定看護師登録者数 40人

病院	分野	人数
中央	救急看護	3
	皮膚・排泄ケア	2
	集中ケア	1
	緩和ケア	2
	がん化学療法看護	2
	感染管理	3
	糖尿病看護	1
	新生児集中ケア	1
	手術看護	2
	乳がん看護	1
	摂食・嚥下障害看護	1
	小児救急看護	1
	認知症看護	1
	慢性心不全看護	1
クリティカルケア	2	

病院	分野	人数
今治	救急看護	1
	皮膚・排泄ケア	1
	感染管理	1
	認知症看護	1
南宇和	皮膚・排泄ケア	1
	摂食・嚥下障害看護	1
	認知症看護	1
	慢性心不全看護	1
新居浜	透析看護	1
	皮膚・排泄ケア	1
	集中ケア	1
	緩和ケア	1
	がん化学療法看護	1
	感染管理	1
	認知症看護	1
脳卒中リハビリテーション看護	1	



また、創造的に組織を発展させることができる能力、資質を持った管理者の養成を図るため、認定看護管理者研修を支援するなど、各方面のキャリアアップを積極的に応援しています。



## 専門看護師



日本看護協会専門看護師認定審査に合格し、ある特定の認定看護分野において、熟練した看護技術と知識を有することが認められた看護師のことです。

県立病院のうち中央病院は国の地域がん診療連携拠点病院に指定されており、がん看護の専門看護師が在籍しています。

専門看護師登録者数 1人

病院	分野	人数
中央	がん看護	1



# Terms

## 勤務条件・待遇

### 給与

2025年1月1日時点

条件	合計	基本給	諸手当（一律）
大学4卒	270,642円	258,642円	12,000円
短大3卒 <sup>(※1)</sup>	266,618円	254,618円	12,000円
短大2卒 <sup>(※2)</sup>	262,896円	250,896円	12,000円

※1 「高校3卒」を入学資格とする修業年限3年以上の看護師学校又は看護師養成所の卒業を含む。

※2 修業年限2年以上の看護師学校又は看護師養成所の卒業を含む。

※諸手当（一律）は救急病院看護業務手当。

※経験者は、経験年数に応じて加算されます。

※看護系大学院、保健師養成施設、助産師養成施設卒業者は、修学区分に応じて加算されます。

### 諸手当

2025年1月1日時点

全員		救急病院看護業務手当【月額】12,000円
実態に応じて	扶養手当	配偶者【月額】6,500円 子【月額】10,000円/人 ※子の年齢により加算有
	住居手当	家賃額等に応じて【月額】27,000円（上限として家賃の半額程度を手当で支給） ※福利厚生で看護師寮あり
	通勤手当	(1) 交通機関等利用者 ……運賃等相当額 【月額】93,000円（上限） (2) 自転車・自家用車等使用者…使用距離に応じて【月額】2,500円～47,200円（上限） ※(1)(2)併用者…【月額】93,000円（上限）
実績に応じて	時間外勤務手当	時間外勤務時間数 × 1時間当たり給与額 × 支給割合
	夜間勤務手当	正規の勤務時間として午後10時～午前5時に勤務する場合は、 1時間当たりの給与額の25% × 勤務時間数
	宿日直手当	従事する時間帯に応じて、1時間当たり給与額 × 6時間または12時間
	夜間看護等手当	勤務時間に応じて、1回当たり2,150円～3,550円 月9回目以降は、1回あたりの単価を倍額（令和6年10月から）
	航空手当	ドクターヘリに搭乗し看護の業務に従事した際に実績に応じて支給
退職手当		退職時には、愛媛県職員退職手当条例に基づく退職手当を支給

### 休暇など

年次有給休暇	年20日（採用年は、採用月に応じて20日以内） 使用日数に応じて、最高20日まで翌年に繰り越し可能
夏季休暇	6月から10月までの間において5日を超えない範囲
産前休暇	出産予定日を起算日とする8週間前から出産日まで （多胎妊娠は14週間前から出産日まで）
産後休暇	出産日の翌日から8週間
結婚休暇	5日
子の看護休暇	年5日（義務教育を終了するまでの子どもが対象） ※養育する子が2人以上の場合は年10日
保育時間休暇	子どもが1歳3か月未満は、1日2回各60分以内 1歳3か月から3歳未満は、1日2回各30分以内
育児休業制度	子どもが満3歳になる誕生日の前日までの期間
育児短時間勤務制度	子どもが小学校就学期に達するまでの期間

※生理休暇、介護休暇等、状況に応じて取得可能な休暇があります。



期末・勤勉手当	6月、12月の年2回 （年4.60月分 令和6年度支給割合）
昇給	前年の勤務成績に応じて年1回（1月1日）
退職定年	61歳 （令和13年にかけて65歳に引上げ）



# Welfare 福利厚生



## 看護師寮

住居については、諸手当の住居手当（家賃補助）のほか、各病院に寮があります。家賃は各病院の寮によって異なり、3,170円～13,000円（2024年12月1日現在）となっています。詳細は各病院看護部までお問い合わせください。



中央病院看護師寮



今治病院看護師寮



南宇和病院看護師寮



新居浜病院看護師寮



## 院内保育所 （中央病院・新居浜病院）

仕事と子育ての両立を図っていただけるよう、中央病院と新居浜病院では院内保育所を設置しています。

中央病院	対象年齢	生後8週間～未就学児 （小学校入学前まで）
	保育時間	7時30分～18時00分
	夜間保育	あり（週3回）
	土曜保育	あり

新居浜病院	対象年齢	1歳～3歳までの乳幼児
	保育時間	7時30分～18時00分
	夜間保育	あり（週1回）
	土曜保育	希望に応じ実施

## 被服

貸与 ユニホーム  
（洗濯は病院負担）  
支給 看護靴

## 各種保険

- 地方職員共済組合（健康保険）
- 厚生年金
- 地方公務員災害補償基金（労災）

## 院内飲食

中央病院  
売店（コンビニ24時間営業）  
レストラン（職員割引あり）・  
カフェあり

今治病院・新居浜病院・  
南宇和病院  
売店あり

## その他

愛媛県職員互助会の福利厚生制度を利用できます。  
例）カフェテリアプラン  
（選択型福利厚生：旅行、コンサート、整体・按摩などの助成）

愛媛県職員消費生活協同組合の指定店にてお得な特典を利用できます。  
例）映画特別鑑賞券等

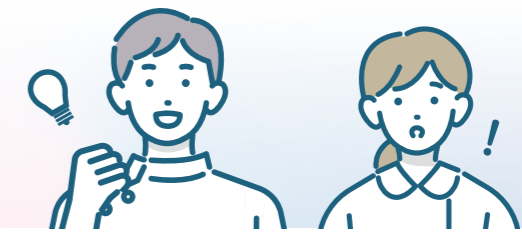


## 文化・体育活動

中央病院では華道・書道などの文化部、バドミントンなどの体育部があり、活発な活動を行っています。

# FAQ よくあるご質問

※2024年12月時点での取扱いであり、経営の状況等に応じて変更される可能性があります。



## 採用試験について

**Q** 採用試験はどのような内容ですか？

**A** 面接試験等により選考します。なお、令和7年度採用試験の詳細は、決定次第、愛媛県立病院 看護師採用情報サイトでお知らせします。

**Q** 採用試験は何歳まで受けられるのでしょうか？また、経験者に限るなど条件はありますか？

**A** 採用試験は、試験実施年度当初に45歳以下の方であれば受験できます。経験の有無は問いません。その他の条件は、試験案内でご確認ください。

**Q** 採用試験に合格した場合、採用時期はいつ頃になりますか？

**A** 新卒者は原則として試験の翌年4月1日です。既卒者は合格後に採用日を調整し、試験実施年度中の各月1日又は試験の翌年4月1日の採用となります。

## 働き方について

**Q** 仕事についていけるか心配です。

**A** 新人の方が配属される全ての部署には、教育担当者、実地指導者と相談役となるエルダーを配置し、職場全体で新人を育てる体制を整えていますので、ご安心ください。詳細は病院見学会や就職説明会でお尋ねください。

**Q** 助産師は採用しているのでしょうか？

**A** 県立病院では助産師も看護師として採用しており、助産業務等に従事しています。また、修学区分・修学状況・経験等により初任給は加算されます。

**Q** 病院見学会は実施していますか？

**A** 随時受け付けています。詳しくは各病院の看護部へお問い合わせください。

**Q** 就職してから大学や大学院に通うことは可能ですか？

**A** 勤務に支障がない範囲で大学等に通うことは可能です。また、在職2年以上の職員が、自己啓発の一環で、職務遂行に有益な資格取得等のために、大学・大学院（海外留学含む）での就学を希望する場合は、審査を経て、退職することなく2年間（条件により最大3年）休業が可能です。休業中給与は支給されませんが、職務に特に有用と認められる場合は、復職した時点で給与月額が調整されます。

**Q** 助産師としての勤務を希望していますが、産科病棟で勤務できますか？

**A** ご本人が助産師としての勤務を希望する場合は産科病棟への配属となります。

**Q** ワークライフバランスはとれていますか？

**A** 多忙な業務の中でも、プライベートを充実させている職員が多いです。年次有給休暇は年15日取得を目標にしています。加えて、夏季休暇の日数を5日に拡大させる等制度の充実を図っています。

**Q** 病院や部署の異動がどのように行われるのか教えてください。

**A** 毎年度、各職員の希望を確認し、キャリア発達、適性、各病院・部署の状況等を考慮し、決定しています。

## 福利厚生について

**Q** 県立病院職員の身分は？

**A** 地方公務員（県職員）です。

**Q** 寮に入れますか？寮の部屋を見ることは可能ですか？

**A** 寮の空き状況によります。

# Recruitment 採用実績

### 愛媛県

愛媛県立医療技術大学  
愛媛大学  
松山看護専門学校  
四国中央医療福祉総合学院  
今治看護専門学校  
宇和島看護専門学校  
河原医療大学  
愛媛医療センター附属看護学校  
松山赤十字看護専門学校  
松山学院高等学校  
十全看護専門学校  
帝京第五高等学校  
東城看護専門学校

聖カタリナ大学  
聖カタリナ学園高等学校  
人間環境大学

### 香川県

香川大学  
香川県立保健医療大学  
香川看護専門学校  
四国こどもとおとなの医療センター  
附属普通看護学校  
穴吹医療大学

### 徳島県

徳島大学  
徳島文理大学  
四国大学  
徳島県立富岡東高等学校羽ノ浦校

### 高知県

高知大学  
高知県立大学  
高知県立幡多看護専門学校  
高知県立高知東高等学校

### 広島県

広島大学  
広島国際大学  
広島都市学園大学  
広島文化学園大学

### 岡山県

岡山大学  
新見公立大学  
川崎医療福祉大学  
吉備国際大学  
山陽学園大学  
川崎医療短期大学

### 兵庫県

神戸大学  
姫路獨協大学  
関西福祉大学

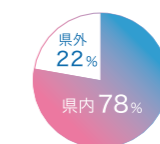
### 福岡県

福岡県立大学  
西南学院大学  
福岡水巻看護助産学校

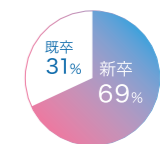
その他全国各地の大学・大学院・短期大学・専門学校等  
(順不同、2024年度以前の採用も含む)

### 採用者の各割合 (2024年度実績)

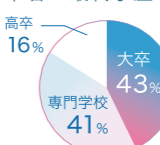
#### 県内・県外の採用者の割合



#### 入職時の新卒・既卒の割合



#### 新卒者の最終学歴の割合



#### 採用者の男女比率

